

andis®



Item pictured may differ from actual product
El artículo ilustrado puede diferir del producto real
Il est possible que l'article sur la photo soit différent du produit réel

Use & Care Instructions

PMT-1

Please read the following instructions before using your new Andis trimmer. Give it the care that a fine precision built instrument deserves and it will give you years of service.

IMPORTANT SAFEGUARDS

When using an electrical appliance, basic precautions should always be followed, including the following: **Read all instructions before using the Andis trimmer.**

DANGER: To reduce the risk of electric shock:

1. Do not reach for an appliance that has fallen into water. Unplug immediately.
2. Do not use while bathing or in a shower.
3. Do not place or store appliance where it can fall or be pulled into a tub or sink. Do not place in or drop into water or other liquid.
4. Always unplug this appliance from the electrical outlet immediately after using.
5. Unplug this appliance before cleaning, removing or assembling parts.

WARNING: To reduce the risk of burns, fire, electric shock, or injury to persons:

1. An appliance should never be left unattended when plugged in.
2. Close supervision is necessary when this appliance is used by, on or near children or individuals with certain disabilities.
3. Use this appliance only for its intended use as described in this manual. Do not use attachments not recommended by Andis.
4. Never operate this appliance if it has a damaged cord or plug, if it is not working properly, if it has been dropped or damaged, or dropped into water. Return the appliance to an Andis authorized service station for examination and repair.
5. Keep the cord away from heated surfaces.

6. Never drop or insert any object into any opening.
7. Do not use outdoors or operate where aerosol (spray) products are being used or where oxygen is being administered.
8. Do not use this appliance with a damaged or broken blade or comb, as injury to the skin may occur.
9. To disconnect turn control to "off" then remove plug from outlet.

SAVE THESE INSTRUCTIONS

THIS PRODUCT INTENDED FOR HOUSEHOLD USE

OPERATING INSTRUCTIONS

To reduce the risk of electric shock, this appliance has a polarized plug (one blade is wider than the other). This plug will fit in a polarized outlet only one way. If the plug does not fit fully in the outlet, reverse the plug. If it still does not fit, contact a qualified electrician to install the proper outlet. Do not change the plug in any way.

Plug cord into electrical outlet, operate at 120 volt, 60 cycle AC electrical current or as noted on the unit. To start trimmer, move ON/OFF switch button to ON position, to stop, move switch button back to original position.

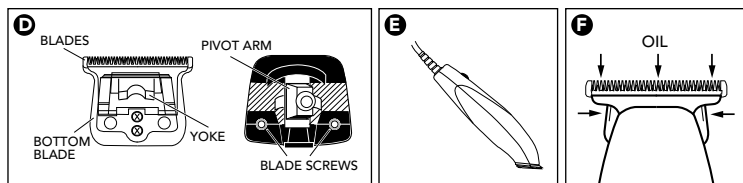
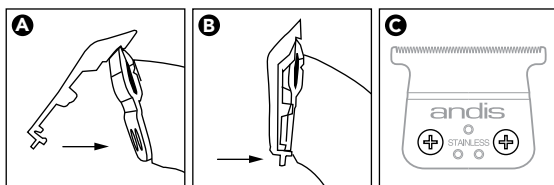
ATTACHING THE TRIMMER COMBS

(Some models do not have combs and sizes will vary by kit)

To attach trimmer combs, slide front of comb over the teeth of the blade (Figure A). Snap comb down over back of blade until comb snaps into place (Figure B). Combs help guide hair to cutting blades and give you precise control of hair lengths. Each comb allows a different length of cut which is indicated on the combs. Use the chart on the next page to find the approximate lengths of cut. Different blade angles in relation to the skin, thickness and texture of the hair will vary the cutting length.

REPLACEMENT (REMOVAL) OF BLADE SET

To remove the blades, first unplug the trimmer from the electrical outlet. Turn the trimmer upside down, so that the blade teeth are pointing down. You may want to place the trimmer on a flat surface to do this. Unscrew the screws on the blade (Figure C). Remove the blade. To replace the blade, put the blade back into position while aligning the yoke of the blade with the pivot arm of the trimmer. (Figure D). Line up the screw holes in the bottom blade with the two holes in the trimmer housing, and replace screws. Do not over tighten screws.



TRIMMING GUIDE

Description	Clipping Direction	Approximate Length of Cut
Standard Andis Blade	With hair grain Against hair grain	1/16" (1.6 mm) 1/32" (0.8 mm)
1/16" Blade Attachment #0	With hair grain Against hair grain	3/16" (4.8 mm) 3/32" (2.4 mm)
1/8" Blade Attachment #1	With hair grain Against hair grain	1/4" (6.4 mm) 1/8" (3.2 mm)
1/4" Blade Attachment #2	With hair grain Against hair grain	3/8" (9 mm) 1/4" (6.4 mm)
3/8" Blade Attachment #3	With hair grain Against hair grain	1/2" (12.7 mm) 3/8" (9 mm)
1/2" Blade Attachment #4	With hair grain Against hair grain	5/8" (15.9 mm) 1/2" (12.7 mm)

USER MAINTENANCE

The internal mechanism of your trimmer has been permanently lubricated by the factory. Other than the recommended maintenance described in this manual, no other maintenance should be performed, except by Andis Company, or an Andis authorized service station.

CARE AND SERVICING OF YOUR ANDIS TRIMMER BLADES

Blades should be oiled before, **during**, and after each use. If your trimmer blades leave streaks or slow down, it's a sure sign blades need oil. The trimmer should be held in the position shown in Figure E to prevent oil from getting into the motor. Place a few drops of Andis Clipper Oil on the front and side of the cutter blades (Figure F). Wipe excess oil off blades with a soft dry cloth. Spray lubricants contain insufficient oil for good lubrication, but are an excellent clipper blade coolant. Always replace broken or nicked blades to prevent injury. You can clean the excess hair from your blades by using a small brush or worn out toothbrush. To clean the blades we suggest to immerse the **blades only** into a shallow pan of Andis Blade Care Plus, while the trimmer is running. Any excess hair and dirt that has accumulated between the blades should come out. After cleaning, turn your trimmer off and dry blades with a soft, dry cloth and start clipping again.

BLADE & TRIMMER REPAIR SERVICE

When the blades of your Andis trimmer become dull after repeated use, it is advised to purchase a new set of blades available through your Andis supplier. Some blade sets can be resharpened – contact your Andis supplier or the Andis Company for information on resharpening. If you wish your trimmer to be serviced as well, contact your Andis supplier. **If you have a problem contacting your Andis supplier, contact the Andis Company customer service department at 1-800-558-9441 or email at info@andisco.com.**

CAUTION: Never handle your Andis trimmer while you are operating a water faucet, and never hold your trimmer under a water faucet or in water. There is danger of electrical shock and damage to your trimmer. **Andis Company will not be responsible in case of injury due to this carelessness.**

Sírvase leer las instrucciones siguientes antes de usar su nueva recortadora de acabado de Andis. Si brinda el cuidado que merece este instrumento fino construido con precisión, obtendrá muchos años de servicio.

PRECAUCIONES IMPORTANTES

Al usar un artefacto eléctrico, siempre deben seguirse ciertas precauciones básicas, que incluyen la siguiente: **Lea todas las instrucciones antes de usar la recortadora de acabado Andis.**

PELIGRO: Para reducir el riesgo de descarga eléctrica:

1. Si un artefacto se ha caído al agua, no trate de sacarlo. Desenchúfelo inmediatamente.
2. No lo utilice al bañarse en tina o bajo la regadera.
3. No coloque ni almacene el artefacto donde pueda caerse en una bañera o un lavabo, o ser halado dentro de éstos. No la coloque ni la deje caer en agua u otro líquido.
4. Siempre desenchufe este aparato del tomacorriente eléctrico inmediatamente después de usarlo.
5. Desenchufe este artefacto antes de limpiar, desmontar o montar las piezas.

ADVERTENCIA: Para reducir el riesgo de quemaduras, incendio, descarga eléctrica o lesiones a las personas:

1. Un artefacto nunca debe dejarse desatendido mientras está enchufado.
2. Es necesaria una supervisión estrecha cuando este artefacto sea usado por, en o cerca de niños o personas con ciertas discapacidades.

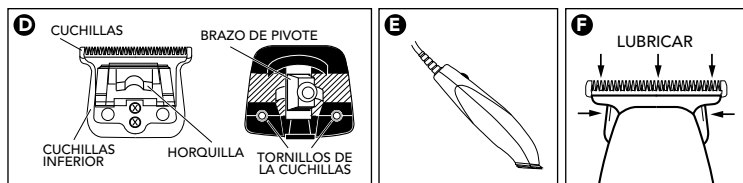
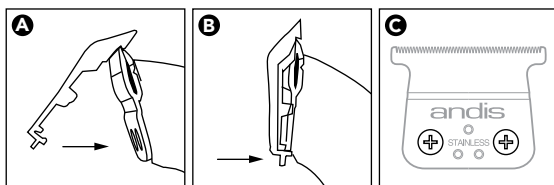
3. Utilice este artefacto exclusivamente para su uso propuesto, tal como se describe en este manual. No utilice accesorios no recomendados por Andis.
4. Nunca opere este artefacto si su cable eléctrico o enchufe está dañado, si no está funcionando correctamente o si se ha dejado caer, si se ha dañado o si se ha caído en el agua. Devuelva el artefacto a una estación de servicio autorizado de Andis para su revisión y reparación.
5. Mantenga el cable lejos de superficies calientes.
6. Nunca deje caer el aparato ni inserte ningún objeto en ninguna de sus aberturas.
7. No lo utilice al aire libre, ni lo opere donde se estén usando productos en aerosol (nebulizados) o donde se esté administrando oxígeno.
8. No utilice este artefacto con una cuchilla o peine dañado o roto, ya que se podrían ocasionar lesiones en la piel.
9. Para desconectar, coloque el control en la posición "off" y luego desconecte el enchufe del tomacorriente.

GUARDE ESTAS INSTRUCCIONES ESTE PRODUCTO ESTÁ DISEÑADO PARA USO DOMÉSTICO

INSTRUCCIONES DE OPERACIÓN

Para reducir el riesgo de descarga eléctrica, este artefacto tiene un enchufe polarizado (una cuchilla es más ancha que la otra). Este enchufe podrá colocarse en un tomacorriente polarizado de una sola manera. Si el enchufe no puede insertarse completamente en el tomacorriente, invierta el enchufe. Si aún no puede insertarse, comuníquese con un electricista calificado para instalar el tomacorriente apropiado. No cambie el enchufe de manera alguna.

Enchufe el cable en un tomacorriente eléctrico, opere con corriente eléctrica alterna a 120 voltios y 60 ciclos, o según quede indicado en la unidad. Para arrancar la recortadora de acabado, mueva el botón interruptor a la posición de encendido; para detenerla, vuelva a poner el botón interruptor en la posición original.



GUÍA DE RECORTE

Descripción	Dirección de recorte	Longitud aproximada de corte
Cuchilla Andis estándar	Hacia el grano del cabello	1/16" (1.6 mm)
	Contra el grano del cabello	1/32" (0.8 mm)
Cuchilla accesoria de 1/16" #0	Hacia el grano del cabello	3/16" (4.8 mm)
	Contra el grano del cabello	3/32" (2.4 mm)
Cuchilla accesoria de 1/8" #1	Hacia el grano del cabello	1/4" (6.4 mm)
	Contra el grano del cabello	1/8" (3.2 mm)
Cuchilla accesoria de 1/4" #2	Hacia el grano del cabello	3/8" (9 mm)
	Contra el grano del cabello	1/4" (6.4 mm)
Cuchilla accesoria de 3/8" #3	Hacia el grano del cabello	1/2" (12.7 mm)
	Contra el grano del cabello	3/8" (9 mm)
Cuchilla accesoria de 1/2" #4	Hacia el grano del cabello	5/8" (15.9 mm)
	Contra el grano del cabello	1/2" (12.7 mm)

CONEXIÓN DE LOS PEINES DE LA RECORTADORA DE ACABADO

(Algunos modelos no tienen peines y los tamaños varían según el juego)

Para conectar los peines de la recortadora de acabado, deslice la parte frontal del peine sobre los dientes de la cuchilla (Figura A). Enganche el peine empujando sobre la parte posterior de la cuchilla hasta que el peine se enganche en posición (Figura B). Los peines ayudan a guiar el pelo hacia las cuchillas de corte y le brindan un control preciso de las longitudes. Cada peine permite una longitud de corte diferente, que está indicada en los peines mismos. Utilice el cuadro de la página siguiente para encontrar las longitudes aproximadas de corte. Al variar el ángulo de la cuchilla en relación con la piel, el grosor y la textura del pelo, variará la longitud del corte.

CAMBIO DEL JUEGO DE CUCHILLAS

Para quitar las cuchillas, primero desenchufe la maquinilla de la corriente eléctrica. Coloque la maquinilla al revés, de forma que los dientes de la cuchilla queden hacia abajo. Quizá le sea más fácil colocar la maquinilla en una superficie plana para hacerlo. Saque los tornillos de las cuchillas (Figura C). Retire las cuchillas. Para colocar nuevamente las cuchillas, colóquelas de nuevo en su lugar mientras alinea la horquilla de la cuchilla con el brazo móvil de la maquinilla (Figura D). Alinee los agujeros de los tornillos de la cuchilla inferior con los dos agujeros en el cuerpo de la maquinilla, y vuelva a colocar los tornillos. No apriete demasiado los tornillos.

MANTENIMIENTO

El mecanismo interno de su recortadora de acabado ha sido lubricado en la fábrica de manera permanente. No debe realizarse ningún tipo de mantenimiento que no fuera el recomendado en este manual, salvo por Andis Company o por un centro de servicio autorizado de Andis.

CUIDADO Y MANTENIMIENTO DE LAS CUCHILLAS DE LA RECORTADORA DE ACABADO ANDIS

Las cuchillas deben lubricarse antes, **durante** y después de cada uso. Si las cuchillas de su recortadora de acabado dejan rayas o si se reduce su velocidad, es un indicio certero de que las mismas necesitan aceite. La recortadora de acabado debe sujetarse en la posición mostrada (Figura E) para evitar que el aceite penetre en el motor. Coloque unas pocas gotas de aceite Andis para recortadoras en las partes frontal y lateral de las cuchillas cortadoras (Figura F). Limpie el exceso de aceite de las cuchillas usando un paño suave seco. Los lubricantes en aerosol contienen una cantidad insuficiente de aceite para lograr una buena lubricación, pero son un excelente refrigerante para la recortadora de acabado. Siempre reemplace las cuchillas rotas o melladas para evitar lesiones. Puede eliminar el pelo de sus cuchillas usando un cepillo pequeño o un cepillo de dientes gastado. Para limpiar las cuchillas, sugerimos sumergir **sólo las cuchillas** en una bandeja de poca profundidad de Andis Blade Care Plus, mientras la recortadora de acabado esté en funcionamiento. Debe eliminarse todo el pelo o suciedad que se hubiera acumulado entre las cuchillas. Después de la limpieza, apague la recortadora de acabado y seque las cuchillas con un paño seco y comience a recortar una vez más.

SERVICIO DE REPARACIÓN PARA LA RECORTADORA DE ACABADO Y LAS CUCHILLAS

Cuando las cuchillas de su recortadora de acabado Andis pierdan el filo después de un uso repetido, se aconseja comprar un conjunto nuevo de cuchillas, disponible por medio de su proveedor Andis. Algunos juegos de cuchillas pueden reafilarse – comuníquese con su proveedor Andis o con Andis Company para obtener información sobre el reafilado. Si usted desea que su recortadora de acabado también reciba servicio técnico, comuníquese con su proveedor Andis. Si usted tiene un problema en comunicarse con su proveedor Andis, comuníquese con el departamento de servicio al cliente de Andis Company. **Si tiene problemas para comunicarse con su proveedor de Andis, comuníquese con el departamento de servicio al cliente de Andis Company al 1-800-558-9441 o envíe un correo electrónico a info@andisco.com.**

PRECAUCIÓN: Nunca manipule la recortadora de acabado Andis mientras esté usando un grifo de agua corriente, y nunca sujete la recortadora de acabado bajo el chorro de un grifo, ni tampoco la sumerja en agua. Existe el peligro de una descarga eléctrica y de causar daños a la recortadora. **Andis Company no será responsable en el caso de lesión debido a este descuido.**

Lire le mode d'emploi en entier avant d'utiliser la tondeuse de finition Andis. Si cet appareil est traité comme un instrument de précision, il devrait donner des années de bons services.

MISES EN GARDE IMPORTANTES

Pendant l'utilisation d'un appareil électrique, il faut toujours suivre certaines règles de sécurité, notamment les suivantes.

Lire toutes les instructions avant d'utiliser cette tondeuse de finition Andis.

DANGER : Pour réduire le risque d'électrocution :

1. Ne pas tenter de récupérer un appareil électrique qui est tombé dans l'eau. Le débrancher immédiatement.
2. Ne pas utiliser cet appareil dans le bain ou sous la douche.
3. Ne pas déposer ni ranger l'appareil à un endroit d'où il pourrait tomber dans une baignoire ou un lavabo. Ne pas mettre l'appareil dans l'eau ou dans un autre liquide.
4. Toujours débrancher l'appareil de la prise murale immédiatement après l'utilisation.
5. Débrancher l'appareil avant de le nettoyer, de le déplacer ou d'installer une pièce.

AVERTISSEMENT : Pour réduire les risques de brûlure, d'incendie, d'électrocution et de blessure :

1. Ne jamais laisser un appareil branché sans surveillance.
2. Une supervision étroite est requise lorsque des enfants ou des personnes avec certaines invalidités utilisent l'appareil ou se trouvent à proximité.
3. Utiliser cet appareil seulement pour l'usage prévu décrit dans ce manuel. Utiliser uniquement les accessoires recommandés par Andis.
4. Ne jamais utiliser l'appareil si son cordon ou sa fiche de branchement est endommagé, s'il ne fonctionne pas correctement, s'il est tombé par terre, s'il est endommagé

- ou s'il est tombé dans l'eau. Le retourner à un centre de réparation agréé par Andis pour examen et réparation.
5. Garder le cordon à l'écart des surfaces chaudes.
 6. Ne jamais insérer un objet quelconque dans une ouverture de l'appareil.
 7. Ne pas utiliser l'appareil à l'extérieur, dans un endroit où des aérosols sont employés ou encore dans un endroit où l'on administre de l'oxygène.
 8. Pour éviter les blessures, ne pas utiliser des lames ou des guides de coupe cassés ou endommagés; cela pourrait abîmer la peau.
 9. Pour débrancher l'appareil, mettre la commande sur arrêt, puis retirer la fiche de la prise secteur.

CONSERVER CES INSTRUCTIONS

CET APPAREIL EST DESTINÉ À UN USAGE DOMESTIQUE

MODE D'EMPLOI

Pour réduire le risque d'électrocution, cet appareil a une fiche polarisée (une lame plus large que l'autre). La fiche s'insère dans une prise polarisée d'une seule façon. Si elle ne peut pas être insérée à fond, la tourner et essayer de nouveau. Si elle refuse toujours de s'insérer à fond, demander à un électricien agréé d'installer une prise de courant appropriée. Ne pas modifier la fiche.

Branchez le cordon sur une prise électrique 120 V c.a., 60 Hz ou comme indiqué sur l'appareil. Pour mettre la tondeuse de finition en marche, placer son commutateur sur position Marche. Pour l'arrêter, remettre le commutateur sur position Arrêt.

FIXATION DES GUIDES DE COUPE DE TONDEUSE DE FINITION

(Certains modèles n'ont pas de guides de coupe et les tailles varient selon l'ensemble)

Pour attacher les guides de coupe de tondeuse de finition, glisser l'avant du guide de coupe sur les dents de la lame (Figure A). Rabattre le guide de coupe sur l'arrière de la lame pour l'enclencher (Figure B). Ces guides dirigent les cheveux vers les lames et permettent de contrôler précisément la longueur des cheveux. La longueur de coupe est indiquée sur chaque guide. Utiliser le tableau à la page suivante pour trouver les longueurs de coupe approximatives. L'angle de la lame ainsi que l'épaisseur et la texture des cheveux ont une incidence sur la longueur de coupe.

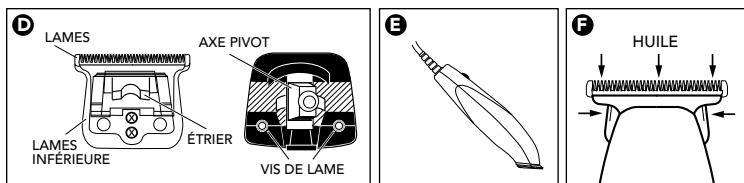
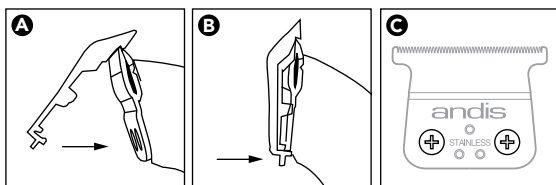


TABLEAU DE COUPE

Description	Directives de coupe	Longueur de coupe approx.
Lame Andis standard	Avec le grain Contre le grain	1/16 po (1,6 mm) 1/32 po (0,8 mm)
1/16" Guide de coupe #0	Avec le grain Contre le grain	3/16 po (4,8 mm) 3/32 po (2,4 mm)
1/8" Guide de coupe #1	Avec le grain Contre le grain	1/4 po (6,4 mm) 1/8 po (3,2 mm)
1/4" Guide de coupe #2	Avec le grain Contre le grain	3/8 po (9 mm) 1/4 po (6,4 mm)
3/8" Guide de coupe #3	Avec le grain Contre le grain	1/2 po (12,7 mm) 3/8 po (9 mm)
1/2" Guide de coupe #4	Avec le grain Contre le grain	5/8" (15,9 mm) 1/2" (12,7 mm)

REEMPLACEMENT (DÉPOSE) DU JEU DE LAMES

Pour déposer les lames, débrancher d'abord la tondeuse de finition de la prise de courant. Tourner la tondeuse de finition à l'envers de sorte que les dents des lames pointent vers le bas. Il est préférable de mettre l'appareil sur une surface plate pour effectuer cet entretien. Dévisser les vis des lames (Figure C). Déposer les lames. Pour replacer la lame, la remettre en position tout en alignant l'étrier de la lame avec l'axe pivot de la tondeuse de finition (Figure D). Aligner les trous de la lame inférieure avec les deux trous du boîtier de la tondeuse de finition et remettre les vis en place. Ne pas trop serrer les vis.

ENTRETIEN

Le mécanisme interne de la tondeuse de finition a été traité à l'usine pour une lubrification permanente. Sauf pour les mesures d'entretien décrites dans ce mode d'emploi, tout entretien doit être confié à Andis ou à un centre de réparation agréé par Andis.

ENTRETIEN DES LAMES DE LA TONDEUSE DE FINITION ANDIS

Les lames doivent être huilées avant, **pendant** et après chaque utilisation. Si les lames de la tondeuse de finition laissent des stries ou ralentissent, cela indique clairement qu'elles manquent d'huile. La tondeuse de finition doit être tenue dans la position indiquée (Figure E) afin que l'huile n'atteigne pas le moteur. Déposer quelques gouttes d'huile pour tondeuse de finition Andis sur l'avant et le côté des têtes de coupe (Figure F). Essuyer l'excès d'huile avec un chiffon doux et sec. Les lubrifiants en aérosol ne permettent pas d'appliquer suffisamment d'huile pour lubrifier correctement les lames, mais ce sont d'excellents agents de refroidissement pour tondeuse de finition. Toujours remplacer les lames brisées ou ébréchées afin de prévenir les blessures. Enlever les poils qui adhèrent aux lames à l'aide d'une petite brosse ou d'une vieille brosse à dent. Pour nettoyer les lames, nous suggérons de les immerger dans un bac peu profond contenant de Andis Blade Care Plus, pendant que la tondeuse de finition fonctionne. **Seules les lames** doivent baigner dans l'huile. Cela devrait suffire pour enlever les poils et les saletés logées entre les lames. Après le nettoyage, arrêter la tondeuse de finition, assécher les lames avec un chiffon sec, puis reprendre la coupe.

NETTOYAGE DE LA TONDEUSE DE FINITION

Dès que les lames de la tondeuse de finition Andis s'émoussent suite à une utilisation répétée, il est recommandé d'acheter un nouveau jeu de lames chez un fournisseur Andis. Certains jeux de lames peuvent être réaffûtés - contactez votre fournisseur ou l'Andis Company pour vous renseigner à ce sujet. Si vous souhaitez également faire réparer votre tondeuse de finition, contactez votre fournisseur Andis. En cas de problème pour contacter votre fournisseur Andis, contactez le service clientèle de l'Andis Company. **Si vous rencontrez un problème pour contacter votre fournisseur Andis, contactez le service à la clientèle d'Andis Company au 1-800-558-9441 ou envoyez un courriel à info@andisco.com.**

ATTENTION: Ne jamais manipuler la tondeuse de finition Andis tout en réglant le débit d'un robinet d'eau, la tenir sous un filet d'eau ni la plonger dans l'eau. De telles manœuvres présentent un risque d'électrocution et d'endommagement de la tondeuse de finition. **Andis Company ne pourra être tenue responsable de blessures qui font suite à une négligence.**

MANUFACTURER'S 12 MONTH LIMITED WARRANTY

This Andis product is warranted against defective material or workmanship for one year from the date of purchase. All implied warranties arising and by virtue of State law shall also be limited to one year. Any Andis product determined to be defective in material or workmanship during the warranty period will be repaired or replaced without cost to the consumer for parts and labor. The defective product must be returned via parcel post insured or U.P.S., with proof of purchase to any Andis authorized service station or to Andis, 1800 Renaissance Blvd., Sturtevant, WI 53177 USA. Attach a letter describing the nature of the problem. Due to foreign matter sometimes found in hair, clipper blades or resharping of blades are not subject to this warranty. Andis will not be responsible for cost of repairs or alterations made by any other person, agency or company, nor for incidental or consequential damages of any type, or for the use of unauthorized attachments. Some states may not allow exclusion of limitation of incidental or consequential damages, so the limitation or exclusion may not apply to you.

Date Purchased _____ Model _____

To contact Andis directly, please call our Customer Support Team at 1-800-558-9441
or email us at support@andisco.com

GARANTÍA LIMITADA DEL FABRICANTE DE 12 MESES

Este producto Andis está garantizado contra material o mano de obra defectuosos durante un año a partir de la fecha de compra. Todas las garantías implícitas provenientes y en virtud de las leyes estatales también deberán ser limitadas a un año. Cualquier producto Andis determinado como defectuoso en cuanto a materiales o mano de obra durante el período de garantía será reemplazado o reparado sin costo para el consumidor en cuanto a piezas y mano de obra. El producto defectuoso debe ser devuelto junto con el comprobante de compra a cualquiera de las estaciones de servicio autorizado de Andis o a: Andis, 1800 Renaissance Blvd., Sturtevant, WI 53177 EEUU. Adjunte también una carta explicando la naturaleza del problema. Debido al material extraño que a veces se encuentra en el pelo, la garantía no cubre las cuchillas ni su reafilado. Andis no será responsable por el costo de ninguna reparación realizada por otra persona, agencia o compañía, ni por daños incidentales o consecuentes de ningún tipo, ni por el uso de accesorios no autorizados. Algunos estados prohíben la exclusión de daños consecuentes o incidentales, de forma que dicha limitación o exclusión podría no aplicarse a su caso.

Fecha de compra _____ Modelo _____

Para comunicarse directamente con Andis, llame a nuestro equipo de servicio al cliente al
1-800-558-9441 o envíenos un correo electrónico a support@andisco.com

GARANTIE LIMITÉE DE 12 MOIS

Andis garantit cet appareil au premier acquéreur contre tout défaut de fabrication ou de matériau pour une durée de 12 mois à partir de la date d'achat. Toute autre garantie implicite en vertu d'une loi d'État se limite aussi à une durée de 12 mois. Tout produit Andis dont on détermine qu'il présente un défaut de fabrication ou de matériau durant la période de garantie sera réparé ou remplacé sans frais de main-d'œuvre et de pièces pour le client. L'appareil défectueux doit être retourné par colis postal assuré, accompagné de la preuve d'achat à n'importe quel centre de réparation agréé par Andis ou à Andis, 1800 Renaissance Blvd., Sturtevant, WI 53177 USA. Joignez une lettre décrivant la nature du problème. En raison des substances étrangères que peuvent contenir les cheveux, les lames et leur aiguisage ne sont pas couverts par la garantie. Andis ne pourra être tenu responsable des coûts des réparations ou des changements effectués par toute autre personne, agence ou entreprise, ou dommages accidentels ou indirects de tout genre, ou de l'utilisation d'accessoires non inclus avec l'appareil. Certaines provinces peuvent interdire les exclusions ou limitations à la présente garantie. Dans ces cas, les exclusions ou limitations ne s'appliquent pas.

Date d'achat _____ Modèle _____

Pour contacter Andis directement, appelez notre service à la clientèle au 1-800-558-9441
ou envoyez-nous un courriel à support@andisco.com

© 2020 ANDIS COMPANY

1800 Renaissance Blvd. Sturtevant, WI 53177 1-800-558-9441
info@andisco.com andis.com

Printed in China

Form #102637