



USE & CARE INSTRUCTIONS

BTF-2



Item pictured may differ from actual product
El artículo ilustrado puede diferir del producto real
Il est possible que l'article sur la photo soit différent du produit réel

Please read the following instructions before using your new Andis trimmer. Give it the care that a fine precision built instrument deserves and it will give you years of service.

IMPORTANT SAFEGUARDS

When using an electrical appliance, basic precautions should always be followed, including the following: **Read all instructions before using the Andis trimmer.**

DANGER: To reduce the risk of electric shock:

1. Do not reach for an appliance that has fallen into water. Unplug immediately.
2. Do not use while bathing or in a shower.
3. Do not place or store appliance where it can fall or be pulled into a tub or sink. Do not place in or drop into water or other liquid.
4. Except when charging, always unplug this appliance from the electric outlet immediately after using.
5. Unplug this appliance before cleaning.

WARNING: To reduce the risk of burns, fire electric shock, or injury to persons:

1. Close supervision is necessary when this appliance is used by, on or near children or individuals with certain disabilities.
2. Use this appliance only for its intended use as described in this manual. Do not use attachments not recommended by manufacturer.
3. Never operate this appliance if it has a damaged cord or plug, if it is not working properly, if it has been dropped or damaged, or dropped into water. Return the appliance to a service center for examination and repair.
4. Keep the cord away from heated surfaces.

5. Never drop or insert any object into any opening. Insert only recharging transformer plug into trimmer receptacle.
6. Do not use outdoors or operate when aerosol (spray) products are being used or where oxygen is being administered.
7. Do not use this appliance with a damaged or broken blade or comb as injury to the skin may occur.
8. Always attach plug to appliance first, then to outlet. To disconnect, turn all controls to "off" then remove plug from outlet.

SAVE THESE INSTRUCTIONS

THIS PRODUCT INTENDED FOR HOUSEHOLD USE

OPERATING INSTRUCTIONS

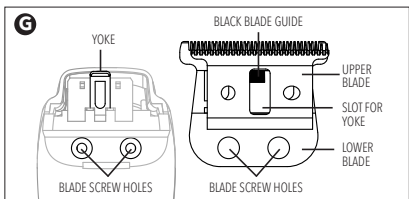
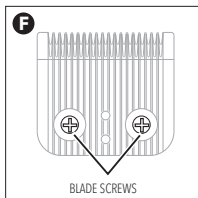
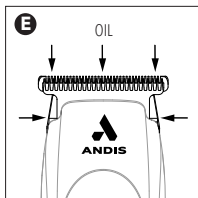
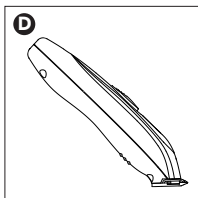
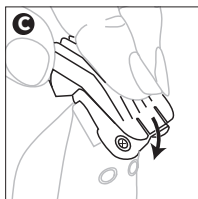
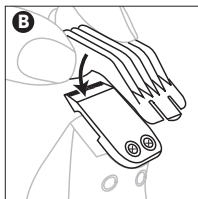
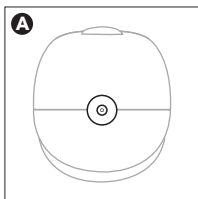
To start trimmer, move ON/OFF switch button to ON position, to stop, move switch button back to original position.

CHARGING UNIT

The trimmer is not charged at the factory. Please charge trimmer for 12 hours (overnight) before first use for maximum performance.

Remove trimmer and AC adapter from carton. Note that the trimmer on/off switch must be in the off position for the battery to charge. Plug adapter cord directly into bottom of the trimmer (Figure A). The green light on the trimmer will turn on.

You can keep the trimmer plugged into the adapter when not in use. The adapter will maintain the battery at full charge and the green light will stay on. The unit has a nickel metal hydride battery that cannot be damaged by overcharging. However, we recommend that the adapter be unplugged if the trimmer won't be used for seven or more days.



PLEASE NOTE: Nickel metal hydride batteries have less “memory effect” than nickel cadmium batteries. Memory effect is caused by repeated short uses of the trimmer, followed by charging. The battery never fully discharges and, therefore, “forgets” how much energy it can store. In order to maximize the performance of your nickel metal hydride battery, please follow these steps:

1. Oil blade. Turn trimmer on and allow it to run until the blade slows significantly. It is not necessary to let the blade stop completely.
2. Turn trimmer off. Charge overnight.
3. Conduct the above exercise every sixty days.

FAILURE TO CHARGE

Check to make sure adapter cord is plugged firmly into trimmer. Twist the adapter connector slightly to ensure good electrical connection. If failure to charge still exists, return trimmer to Andis or an Andis authorized service station for examination and repair or replacement.

USE WITH ADAPTER CORD

If the trimmer powers off in the middle of a trimming job, charge for a minimum of one minute - then the trimmer can continue to be used in corded operation. When the trimmer is running with the adapter cord attached, the green light will remain off, even if the battery is partially or fully discharged. The trimmer will not charge while in use with the cord attached.

ATTACHMENT COMBS

(Comb sizes will vary by kit)

To attach combs, slide front of comb over the teeth of the blade (Figure B). Snap comb down over back of blade until comb snaps into place (Figure C). Combs help guide hair to cutting blades and give you precise control of hair lengths. Each comb allows a different length of cut which is indicated on the comb. Different blade angles in relation to the skin, thickness and texture of the hair will vary the cutting length.

USER MAINTENANCE

The internal mechanism of your trimmer has been permanently lubricated at the factory. Other than the recommended maintenance described in this manual, no other maintenance should be performed, except by Andis Company or an Andis Authorized service station. **To contact Andis directly, please call our Customer Support Team at 1-800-558-9441 or email us at support@andisco.com.**

CARE AND SERVICING OF YOUR ANDIS TRIMMER BLADES

Blades should be oiled before, during, and after each use. If your trimmer blades leave streaks or slow down, it's a sure sign blades need oil. The trimmer should be held in a position shown in Figure D to prevent oil from getting into motor. Place a few drops of Andis Clipper Oil on the front and side of the cutter blades (Figure E). Wipe excess oil off blades with a soft dry cloth. Spray lubricants contain insufficient oil for good lubrication, but are an excellent clipper coolant. Always replace broken

or nicked blades to prevent injury. You can clean the excess hair from your blades by using a small brush or worn out toothbrush. To clean the blades we suggest to immerse the blades only into a shallow pan of Andis Blade Care Plus while the trimmer is running. Any excess hair and dirt that has accumulated between the blades should come out. After cleaning, turn your trimmer off and dry blades with a dry cloth and start trimming again.

When trimming is complete, turn trimmer off and remove the attachment comb (if being used). Lightly brush excess hair from the blades. Blades should be handled carefully and never bumped or used to cut dirty or abrasive material.

REMOVING AND REPLACING BLADE SET

To remove the blades, first unplug the trimmer from the electrical outlet. Turn the trimmer upside down so teeth of blades are facing down. You may wish to set the trimmer on a flat surface while performing these operations. Using a Phillips type screwdriver, unscrew the two blade screws as shown in Figure F. Remove blade set from trimmer. To install new blade set, align upper blade set and lower blade set using the black blade guide (Figure G). Next, align slot in upper blade (smaller of two blades) and center over yoke of trimmer (Figure G). Align screw holes of lower blade (larger of the two blades) to housing screw holes (Figure G). While holding in place, replace blade screws. Tighten down screws.

PROPER BATTERY DISPOSAL

Batteries may contain heavy metals such as mercury, lead, cadmium, and nickel, which can be harmful to the environment when improperly disposed of. Remove dead batteries from the unit and dispose of properly. Some communities offer recycling or collection of batteries – contact your local government for disposal practices in your area.



BLADE & CLIPPER/TRIMMER REPAIR SERVICE

When the blades of your Andis clipper/trimmer become dull after repeated use, it is advised to purchase a new set of blades available through your Andis supplier. Some blade sets can be resharpened – contact your Andis supplier or the Andis Company for information on resharpening. **If you wish your clipper/trimmer to be serviced as well, contact your Andis supplier. To contact Andis directly, please call our Customer Support Team at 1-800-558-9441 or email us at support@andisco.com.**

CAUTION: Never handle your Andis trimmer while you are operating a water faucet, and never hold your clipper under a water faucet or in water. There is danger of electrical shock and damage to your clipper. **Andis Company will not be responsible in case of injury due to this carelessness.**

MANUFACTURER'S 12 MONTH LIMITED WARRANTY

This Andis product is warranted against defective material or workmanship for 12 months from the date of purchase. All express and implied warranties arising out of and applicable to the product by virtue of State law shall also be limited to 12 months from the date of purchase. Any Andis product determined by Andis to be defective in material or workmanship during the warranty period will be repaired or replaced, at Andis' sole discretion, without cost to the consumer for parts and labor. To qualify for this limited warranty, the defective product must be returned via parcel post insured or U.P.S., with proof of purchase to Andis, 1800 Renaissance Blvd., Sturtevant, WI 53177 USA. Please include a letter describing the nature of the problem.

Due to foreign matter sometimes found in hair and for other reasons, clipper blades or the resharpening of blades are not subject to this limited warranty. Andis will not be responsible for the replacement, cost of repairs, or alterations made to its products by any other person, agency or company. Except as stated above, Andis does not provide and expressly disclaims any implied warranty of merchantability or fitness for a particular purpose, or any other warranty of any kind whatsoever. Under no circumstances will Andis be responsible for incidental or consequential damages of any type, or for any liability arising out of the use of unauthorized attachments. Some states may not allow exclusion or limitation of incidental or consequential damages, so this limitation or exclusion may not apply to you.

Date Purchased _____ Model _____

**To find an Andis Authorized Service Station near you log on to andis.com
or contact our customer service department: 1-800-558-9441**

WARNING: NO WARRANTY IF PURCHASED FROM UNAUTHORIZED SELLERS OF ANDIS PRODUCTS

To ensure you are receiving an authentic, safe, quality product, you must purchase Andis products only through authorized sellers. Log on to andis.com or contact our customer service department at 1-800-558-9441 (U.S.) to review a list of our authorized sellers. These sellers are approved or certified by our company. If you do not purchase through one of these companies, we cannot assure the authenticity or condition of any Andis products, nor can we offer our warranty and related services for any products purchased from an unauthorized seller. Any such warranty is void and any warranty claim made for a product purchased from an unauthorized seller will be denied. Any sale or use by these unauthorized sellers of our products, and the marketing images, logos, trademarks and copyrighted material on our products, is also unauthorized.

Sírvase leer las instrucciones siguientes antes de usar su nueva recortadora de acabado de Andis. Si brinda el cuidado que merece este instrumento fino construido con precisión, obtendrá muchos años de servicio.

PRECAUCIONES IMPORTANTES

Al usar un artefacto eléctrico, siempre deben seguirse ciertas precauciones básicas, que incluyen la siguiente: **Lea todas las instrucciones antes de usar la recortadora de acabado Andis.**

PELIGRO: Para reducir el riesgo de descarga eléctrica:

1. Si un artefacto se ha caído al agua, no trate de sacarlo. Desenchúfelo inmediatamente.
2. No lo utilice al bañarse en tina o bajo la regadera.
3. No coloque ni almacene el artefacto donde pueda caerse en una bañera o un lavabo, o ser halado dentro de éstos. No lo coloque ni lo deje caer en agua u otro líquido.
4. Salvo cuando lo esté cargando, siempre desenchufe este aparato del tomacorriente eléctrico inmediatamente después de usarlo.
5. Desenchufe este aparato antes de limpiarlo.

ADVERTENCIA: Para reducir el riesgo de quemaduras, incendio, descarga eléctrica o lesiones a las personas:

1. Es necesaria una supervisión muy de cerca cuando este artefacto sea usado por, en o cerca de niños o personas con ciertas discapacidades.
2. Utilice este artefacto exclusivamente para su uso propuesto, tal como se describe en este manual. No utilice accesorios no recomendados por el fabricante.

3. Nunca opere este artefacto si su cable eléctrico o enchufe están dañados, si no está funcionando correctamente o si se ha dejado caer, si se ha dañado o si se ha caído en el agua. Devuelva el artefacto a un centro de servicio para su examen y reparación.
4. Mantenga el cable lejos de superficies calientes.
5. Nunca deje caer el aparato ni inserte ningún objeto en ninguna de sus aberturas. Inserte únicamente el enchufe del transformador de recarga en el receptáculo de la recortadora de acabado.
6. No lo utilice al aire libre, ni lo opere cuando se estén usando productos en aerosol (nebulizados) o donde se esté administrando oxígeno.
7. No utilice este artefacto con una cuchilla o peine dañado o roto, ya que se podrían ocasionar lesiones en la piel.
8. Siempre conecte primero el enchufe al artefacto, luego al tomacorriente. Para desconectar, coloque todos los controles en la posición "off" y luego desconecte el enchufe del tomacorriente.

GUARDE ESTAS INSTRUCCIONES

ESTE PRODUCTO ESTÁ DESTINADO PARA USO DOMÉSTICO

INSTRUCCIONES DE OPERACIÓN

Para arrancar la recortadora de acabado, mueva el botón interruptor ON/OFF a la posición de encendido (ON); para detenerla, vuelva a poner el botón interruptor en la posición original.

CARGA DE LA UNIDAD

La recortadora de acabado no se carga en la fábrica. Cargue la recortadora de acabado durante 12 horas (durante toda la noche) antes del primer uso, a fin de lograr un rendimiento máximo.

Retire la recortadora de acabado inalámbrica de Andis y el adaptador de CA de la caja. Observe que el interruptor ON/OFF (de encendido y apagado) de la recortadora de acabado debe estar en la posición OFF (de apagado) para que la batería pueda cargarse. Enchufe el cable del adaptador directamente en la recortadora de acabado (Figura A). Se encenderá la luz verde de la recortadora de acabado.

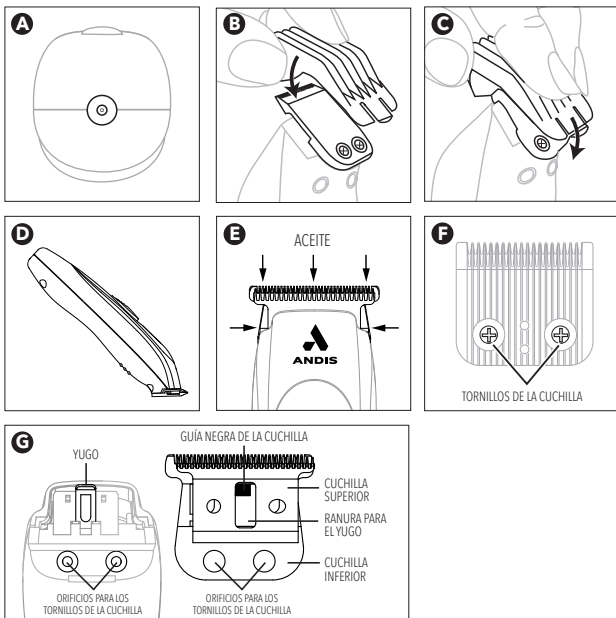
Puede mantener la recortadora de acabado enchufada en el adaptador cuando no esté en uso. El adaptador mantendrá la batería a plena carga y la luz verde permanecerá encendida. La unidad tiene una batería de hidruro metálico y níquel que no puede ser dañada por sobrecarga. No obstante, recomendamos desenchufar el adaptador si la recortadora de acabado no se va a usar durante siete días o más.

TENGA EN CUENTA LO SIGUIENTE: Las baterías de hidruro metálico y níquel tienen menos "efecto de memoria" que las baterías de níquel y cadmio. El efecto de memoria es causado por usos cortos repetidos de la recortadora de acabado, seguidos de una carga. La batería nunca se descarga completamente, y, por lo tanto, "se olvida" cuánta energía puede almacenar. A fin de maximizar el rendimiento de su batería de hidruro metálico y níquel, siga los pasos indicados a continuación:

1. Aceite la cuchilla. Encienda la recortadora de acabado y permita que funcione hasta que la cuchilla disminuya significativamente su velocidad. No es necesario dejar que la cuchilla se detenga completamente.
2. Apague la recortadora de acabado. Cárguela durante toda la noche.
3. Repita el procedimiento anterior cada sesenta días.

SI NO SE CARGA

Compruebe que el cable adaptador esté firmemente enchufado en la recortadora de acabado. Retuerza ligeramente el conector del adaptador para asegurar una buena



conexión eléctrica. Si aún no logra cargarse, devuelva la recortadora de acabado a Andis o a un centro de servicio autorizado de Andis para su verificación y reparación, o reemplazo.

USO CON EL CABLE ADAPTADOR

Si la recortadora se apaga en medio de un trabajo de corte, cárguela durante al menos un minuto, luego la recortadora puede continuar usándose en modo con cable. Cuando la recortadora de acabado está funcionando con el cable eléctrico conectado, la luz verde permanecerá apagada incluso si la batería está parcial o completamente descargada. La recortadora de acabado no se cargará al estar en uso con el cable conectado.

CONEXIÓN DE LOS PEINES DE LA RECORTADORA DE ACABADO (Los tamaños variarán por kit)

Para conectar los peines de la recortadora de acabado, deslice la parte frontal del peine sobre los dientes de la cuchilla (Figura B). Enganche el peine empujando sobre la parte posterior de la cuchilla hasta que el peine se enganche en posición (Figura C). Los peines ayudan a guiar el pelo hacia las cuchillas de corte y le brindan un control preciso de las longitudes. Cada peine permite una longitud de corte diferente, que está indicada en los peines mismos. Al variar el ángulo de la cuchilla en relación con la piel, el grosor y la textura del pelo, variará la longitud del corte.

MANTENIMIENTO POR EL USUARIO

El mecanismo interno de su recortadora de acabado ha sido lubricado en la fábrica de manera permanente. No debe realizarse ningún tipo de mantenimiento que no fuera el recomendado en este manual, salvo por Andis Company o por un centro de servicio autorizado de Andis. **Para comunicarse directamente con Andis, llame a nuestro equipo de servicio al cliente al 1-800-558-9441 o envíenos un correo electrónico a support@andisco.com.**

CUIDADO Y MANTENIMIENTO DE LAS CUCHILLAS DE LA RECORTADORA DE ACABADO ANDIS

Las cuchillas deben lubricarse antes, durante y después de cada uso. Si las cuchillas de su recortadora de acabado dejan rayas o si se reduce su velocidad, es un indicio certero de que las mismas necesitan aceite. La recortadora de acabado debe sujetarse en la posición mostrada (Figura D) para evitar que el aceite penetre en el motor. Coloque unas pocas gotas de aceite Andis para recortadoras en las partes frontal y lateral de las cuchillas cortadoras (Figura E). Limpie el exceso de aceite de las cuchillas usando un paño suave seco. Los lubricantes en aerosol contienen una cantidad insuficiente de aceite para lograr una buena lubricación, pero son un excelente refrigerante para la recortadora de acabado. Siempre reemplace las cuchillas rotas o melladas para evitar lesiones. Puede eliminar el pelo de sus cuchillas usando un cepillo pequeño o un cepillo de dientes gastado. Para limpiar las cuchillas, sugerimos sumergir sólo las cuchillas en una bandeja de poca profundidad de Andis Blade Care Plus para recortadoras, mientras la recortadora de acabado esté en funcionamiento. Debe eliminarse todo el pelo o suciedad que se hubiera acumulado entre las cuchillas. Después de la limpieza, apague la recortadora de acabado y seque las cuchillas con un paño seco y comience a recortar una vez más.

Lorsque la coupe est terminée, mettre l'interrupteur à la position Arrêt et retirer le guide de coupe (le cas échéant). Nettoyer délicatement les lames à l'aide de la brosse fournie avec la tondeuse. Éviter de les heurter ou de s'en servir pour couper un matériau sale ou abrasif.

REEMPLAZO (DESMONTAJE) DEL JUEGO DE CUCHILLAS

Para desmontar las cuchillas, primero desenchufe la recortadora de acabado del tomacorriente eléctrico. Voltee la recortadora de acabado, de modo que los dientes de las cuchillas queden orientados hacia abajo. Le recomendamos que coloque la recortadora sobre una superficie plana al efectuar estos procedimientos. Utilizando un destornillador de tipo Phillips, destornille los dos tornillos de las cuchillas tal como se muestra en el Figura F. Retire el conjunto de las cuchillas de la recortadora de acabado. Para instalar un nuevo juego de cuchillas, alinee el juego de cuchillas superior y el juego de cuchillas inferior, utilizando la guía negra de cuchillas (Figura G). A continuación, alinee la ranura en la cuchilla superior (la más pequeña de las dos cuchillas) y centre sobre el yugo de la recortadora de acabado (Figura G). Alinee los orificios de los tornillos de la cuchilla superior (la mayor de las dos cuchillas) con los orificios de los tornillos de la caja (Figura G). Mientras la mantiene en posición, reemplace los tornillos de la cuchilla. Apriete completamente los tornillos.

ELIMINACIÓN ADECUADA DE LAS BATERÍAS

Las baterías pueden contener metales pesados como mercurio, plomo, cadmio y níquel, que pueden perjudicar el medio ambiente cuando se eliminan de manera inadecuada. Saque las baterías agotadas de la unidad y elimínelas adecuadamente. Algunas comunidades ofrecen el reciclaje o la recolección de baterías, comuníquese con el gobierno de su localidad para informarse sobre las prácticas de desecho de su área.



SERVICIO DE REPARACIÓN PARA LA RECORTADORA/ RECORTADORA DE ACABADO Y LAS CUCHILLAS

Cuando las cuchillas de su recortadora/recortadora de acabado Andis pierdan el filo después de un uso repetido, se aconseja comprar un conjunto nuevo de cuchillas, disponible por medio de su proveedor Andis. Algunos juegos de cuchillas pueden reafilarse - comuníquese con su proveedor Andis o con Andis Company para obtener información sobre el reafilado. Si usted desea que su recortadora/recortadora de acabado también reciba servicio técnico, comuníquese con su proveedor Andis.

Para comunicarse directamente con Andis, llame a nuestro equipo de servicio al cliente al 1-800-558-9441 o envíenos un correo electrónico a support@andisco.com.

PRECAUCIÓN: Nunca manipule la recortadora de acabado Andis mientras esté usando un grifo de agua corriente, y nunca sujete la recortadora de acabado bajo el chorro de un grifo, ni tampoco la sumerja en agua. Existe el peligro de una descarga eléctrica y de causar daños a la recortadora. **Andis Company no será responsable en el caso de lesión debido a este descuido.**

GARANTÍA LIMITADA DE 12 MESES DE ANDIS

Este producto Andis está garantizado contra defectos en los materiales y en la mano de obra durante 12 meses a partir de la fecha de compra. Todas las garantías expresas e implícitas que surjan de, y por virtud de, las leyes del Estado, también estarán limitadas a 12 meses a partir de la fecha de compra. Todo producto Andis que Andis determine como defectuoso en cuanto a los materiales o la mano de obra durante el periodo de garantía será reparado o reemplazado, a entera discreción de Andis, sin costo al consumidor por las piezas y la mano de obra requeridas. Para cumplir con los requisitos exigidos por esta garantía limitada, el producto defectuoso deberá devolverse como una encomienda asegurada o por medio de U.P.S., con evidencia de compra, a: Andis, 1800 Renaissance Blvd., Sturtevant, WI 53177, EE. UU. Sírvase incluir una carta que describa la naturaleza del problema.

Debido a la materia extraña que a veces se encuentra en el cabello y por otros motivos, ni las cuchillas de la máquina de corte ni el reafilado de las cuchillas están sujetos a esta garantía limitada. Andis no será responsable por el reemplazo, por el costo de reparaciones o por alteraciones hechas a sus productos por cualquier otra persona, agencia o compañía. Salvo lo indicado más arriba, Andis no proporciona y expresamente renuncia a cualquier garantía de comerciabilidad o idoneidad para un propósito en particular, o a cualquier otra garantía de cualquier tipo. Andis no será responsable bajo ninguna circunstancia por los daños incidentales o consecuenciales de ningún tipo, ni por cualquier tipo de responsabilidad que pudiera surgir debido al uso de accesorios no autorizados. Es posible que algunos estados no permitan la exclusión o limitación con respecto a daños incidentales o consecuenciales, de modo que la limitación o exclusión puede no aplicarse a su caso en particular.

Fecha de compra _____ Modelo _____

Para encontrar un Centro de Servicio Autorizado de Andis cerca de su localidad, visite andis.com o póngase en contacto con nuestro departamento de servicio al cliente: 1-800-558-9441 (EE. UU.).

ADVERTENCIA: SIN GARANTÍA SI SE COMPRA DE VENDEDORES NO AUTORIZADOS DE PRODUCTOS ANDIS

Para asegurarse de recibir un producto auténtico, seguro, de calidad, deberá comprar los productos Andis únicamente por medio de vendedores autorizados. Visite andis.com o póngase en contacto con nuestro departamento de servicio al cliente al 1-800-558-9441 (EE. UU.) para obtener una lista de nuestros vendedores autorizados. Estos vendedores están aprobados o certificados por nuestra compañía. Si no compra por medio de una de estas compañías, no podemos asegurar la autenticidad o el estado de los productos Andis ni tampoco podemos ofrecer nuestra garantía y servicios relacionados por cualquier producto comprado de un vendedor no autorizado. Toda garantía de este tipo será nula y se denegarán todos los reclamos bajo la garantía que se hagan por un producto comprado a un vendedor no autorizado. Tampoco se autoriza la venta o uso por parte de estos vendedores no autorizados de nuestros productos, así como de imágenes de marketing, logotipos, marcas comerciales y material con derechos de autor relacionados con nuestros productos.

Lire le mode d'emploi en entier avant d'utiliser la tondeuse de finition Andis. Si cet appareil est traité comme un instrument de précision, il devrait donner des années de bons services.

MISES EN GARDE IMPORTANTES

Pendant l'utilisation d'un appareil électrique, il faut toujours suivre certaines règles de sécurité, notamment les suivantes.

Lire toutes les instructions avant d'utiliser cette tondeuse de finition Andis.

DANGER : Pour réduire le risque d'électrocution :

1. Ne pas tenter de récupérer un appareil électrique qui est tombé dans l'eau. Le débrancher immédiatement.
2. Ne pas utiliser cet appareil dans le bain ou sous la douche.
3. Ne pas déposer ni ranger l'appareil à un endroit d'où il pourrait tomber dans une baignoire ou un lavabo. Ne pas mettre l'appareil dans l'eau ou dans un autre liquide.
4. Sauf en cours de recharge, toujours débrancher l'appareil de la prise murale juste après l'utilisation.
5. Débrancher l'appareil avant de le nettoyer, de le déplacer ou d'installer une pièce.

AVERTISSEMENT : Pour réduire les risques de brûlure, d'incendie, d'électrocution et de blessure :

1. Une supervision étroite est requise lorsque des enfants ou des personnes avec certaines invalidités utilisent l'appareil ou se trouvent à proximité.
2. Utiliser cet appareil seulement pour l'usage prévu décrit dans ce manuel. Utiliser uniquement les accessoires recommandés par le fabricant.

3. Ne jamais utiliser l'appareil si son cordon ou sa fiche de branchement est endommagé, s'il ne fonctionne pas correctement, s'il est tombé par terre, s'il est endommagé ou s'il est tombé dans l'eau. Le retourner à un centre de réparation pour examen et réparation.
4. Garder le cordon à l'écart des surfaces chaudes.
5. Ne jamais insérer un objet quelconque dans une ouverture de l'appareil. Insérer uniquement la fiche du transformateur de recharge dans la prise du rasoir.
6. Ne pas utiliser l'appareil à l'extérieur, dans un endroit où des aérosols sont employés ou encore dans un endroit où l'on administre de l'oxygène.
7. Pour éviter les blessures, ne pas utiliser des lames ou des guides de coupe cassés ou endommagés sous peine de s'abîmer la peau.
8. Insérer toujours la fiche dans l'appareil en premier, puis dans la prise secteur. Pour débrancher l'appareil, mettre toutes les commandes sur arrêt, puis retirer la fiche de la prise secteur.

CONSERVER CES INSTRUCTIONS

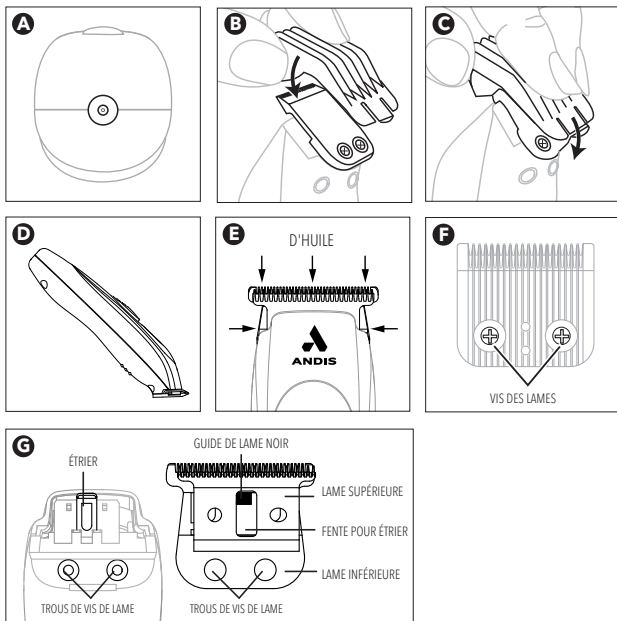
CE PRODUIT EST DESTINÉ À UN USAGE DOMESTIQUE

MODE D'EMPLOI

Pour mettre la tondeuse en marche, placer son commutateur sur position Marche.
Pour l'arrêter, remettre le commutateur sur position Arrêt.

RECHARGE DE L'APPAREIL

La tondeuse n'est pas chargée à l'usine. Pour un rendement optimal, la charger pendant 12 heures (une nuit entière) avant la première utilisation.



Sortir la tondeuse de finition sans fil d'Andis et l'adaptateur secteur de la boîte. Pour que la batterie se charge, l'interrupteur de la tondeuse doit être sur position Arrêt. Brancher le cordon de l'adaptateur directement sur la tondeuse (Figure A). Le voyant vert de la tondeuse s'allume.

Quand elle n'est pas utilisée, la tondeuse peut rester branchée sur l'adaptateur. Celui-ci gardera la tondeuse chargée à fond, et le voyant vert restera allumé. La pile au nickel-métal-hydrure de la tondeuse n'est pas sensible à la surcharge. Toutefois, il est recommandé de débrancher l'adaptateur si la tondeuse doit rester inutilisée pendant sept jours ou plus.

REMARQUE : Les piles au nickel-métal-hydrure présentent un « effet de mémoire » plus faible que les piles au nickel-cadmium. L'effet de mémoire est causé par les périodes répétées d'usage bref suivies d'une recharge. La pile ne se déchargeant jamais complètement, elle « oublie » la quantité d'énergie qu'elle peut emmagasiner. Pour maximiser le rendement de la pile au nickel-métal-hydrure, procéder comme suit :

1. Huiler la lame. Mettre la tondeuse de finition en marche et la laisser tourner jusqu'à ce que la lame ralentisse sensiblement. Il n'est pas nécessaire d'attendre qu'elle s'immobilise complètement.
2. Arrêter la tondeuse. La recharger toute une nuit.
3. Vider la pile de la tondeuse de cette façon tous les soixante jours.

EN CAS D'ÉCHEC DE LA RECHARGE

S'assurer que le cordon de l'adaptateur est bien branché sur la tondeuse. Tordre légèrement le connecteur de l'adaptateur pour vérifier si son branchement est correct. Si la tondeuse ne se recharge toujours pas, l'envoyer à Andis ou à un centre de service agréé par Andis pour examen et réparation ou remplacement.

UTILISATION AVEC UN CORDON ADAPTATEUR

Si la tondeuse de finition s'éteint au milieu d'un travail de coupe, chargez pendant au moins une minute, puis la tondeuse peut continuer à être utilisée en mode filaire. Lorsque la tondeuse de finition fonctionne sur secteur, le voyant vert reste éteint, même si la batterie est partiellement ou complètement déchargée. La tondeuse de finition ne se rechargera pas avec le cordon attaché.

FIXATION DES GUIDES DE COUPE DE TONDEUSE DE FINITION (Les tailles varient selon l'ensemble)

Pour attacher les guides de coupe de tondeuse de finition, glisser l'avant du guide de coupe sur les dents de la lame (Figure B). Rabattre le guide de coupe sur l'arrière de la lame pour l'enclencher (Figure C). Ces guides dirigent les cheveux vers les lames et permettent de contrôler précisément la longueur des cheveux. La longueur de coupe est indiquée sur chaque guide. L'angle de la lame ainsi que l'épaisseur et la texture des cheveux ont une incidence sur la longueur de coupe.

ENTRETIEN

Le mécanisme interne de la tondeuse a été traité à l'usine pour une lubrification permanente. Sauf pour les mesures d'entretien décrites dans ce mode d'emploi, tout entretien doit être confié à Andis ou à un centre de réparation agréé par Andis. **Pour contacter Andis directement, appeler notre service client au 1 800 558-9441 ou nous envoyer un courriel à support@andisco.com.**

ENTRETIEN DES LAMES DE LA TONDEUSE ANDIS

Les lames doivent être huilées avant, pendant et après chaque utilisation. Si les lames de la tondeuse laissent des stries ou ralentissent, cela indique clairement qu'elles manquent d'huile. La tondeuse doit être tenue dans la position indiquée (Figure D) afin que l'huile n'atteigne pas le moteur. Déposer quelques gouttes d'huile pour tondeuse Andis sur l'avant et le côté des têtes de coupe (Figure E). Essuyer l'excès d'huile avec un chiffon doux et sec. Les lubrifiants en aérosol ne permettent pas d'appliquer suffisamment d'huile pour lubrifier correctement les lames, mais ce sont d'excellents agents de refroidissement pour tondeuse. Toujours remplacer les lames brisées ou ébréchées afin de prévenir les blessures. Enlever les cheveux qui adhèrent aux lames à l'aide d'une petite brosse ou d'une vieille brosse à dent. Pour nettoyer les lames, nous suggérons de les immerger dans un bac peu profond contenant de l'huile pour tondeuse Andis, pendant que la tondeuse fonctionne. Seules les lames doivent baigner dans l'huile. Cela devrait suffire pour enlever les cheveux et les saletés logées entre les lames. Après le nettoyage, arrêter la tondeuse, assécher les lames avec un chiffon sec, puis reprendre la coupe.

Una vez finalizado el recorte, deslice el interruptor de encendido/apagado a la posición de apagado, y quite el peine de recorte (en caso de usarlo). Cepille ligeramente las cuchillas con el cepillo para limpieza de las cuchillas, provisto. Las cuchillas deben manipularse con sumo cuidado y nunca deben golpearse ni usarse para cortar material sucio o abrasivo.

REPLACEMENT (RETRAIT) DU JEU DE LAMES

Pour enlever les lames, débrancher d'abord la tondeuse de la prise secteur. Retourner la tondeuse de façon à ce que les dents des lames pointent vers le bas. Pour cette opération, il est préférable de poser la tondeuse sur une surface plane. À l'aide d'un tournevis cruciforme, dévisser les deux vis qui retiennent les lames (Figure F). Retirer le jeu de lames de la tondeuse. Pour installer un jeu de lames neuf, aligner la lame supérieure et la lame inférieure à l'aide du guide de lame noir (Figure G). Ensuite, aligner la fente de la lame supérieure (la plus petite des deux

lames) et la centrer sur l'étrier de la tondeuse (Figure G). Aligner les trous de vis de la lame inférieure (la plus grande des deux) sur les trous de vis du boîtier (Figure G). Tout en maintenant en position, remettre en place les vis de lame. Serrer les vis.

MISE AU REBUT CORRECTE DES PILES

Il est possible que les piles contiennent des métaux lourds tels que le mercure, le plomb, le cadmium et le nickel, qui peuvent nuire à l'environnement s'ils sont mis au rebut de manière incorrecte. Retirer les piles vides de l'appareil et mettre au rebut de manière appropriée. Certaines villes ont des programmes de recyclage ou de collecte de piles – contacter la mairie pour se renseigner sur les pratiques locales en vigueur.



NETTOYAGE DE LA TÊTE DE RASAGE

Dès que les lames de la tondeuse Andis s'émoussent suite à une utilisation répétée, il est recommandé d'acheter un nouveau jeu de lames chez un fournisseur Andis. Certains jeux de lames peuvent être réaffûtés - contactez votre fournisseur ou l'Andis Company pour vous renseigner à ce sujet. Si vous souhaitez également faire réparer votre tondeuse/tondeuse de finition, contactez votre fournisseur Andis. **Pour contacter Andis directement, appeler notre service client au 1 800 558-9441 ou nous envoyer un courriel à support@andisco.com.**

ATTENTION: Ne jamais manipuler la tondeuse de finition Andis tout en réglant le débit d'un robinet d'eau, la tenir sous un filet d'eau ni la plonger dans l'eau. De telles manœuvres présentent un risque d'électrocution et d'endommagement de la tondeuse de finition. **Andis Company ne pourra être tenue responsable de blessures qui font suite à une négligence.**

GARANTIE LIMITÉE DE 12 MOIS D'ANDIS

Andis garantit ce produit à l'acheteur initial contre tout défaut de matériau ou de fabrication pendant 12 mois à compter de la date d'achat. Toutes les garanties expresses et implicites découlant du produit et applicables à celui-ci en vertu de la législation de l'État sont également limitées à 12 mois à compter de la date d'achat. Si, pendant la période de garantie, un produit Andis ne fonctionne pas correctement par suite d'un défaut de fabrication ou de matériau, Andis remplacera ou réparera, à sa seule discrétion, le produit sans frais pour les pièces et la main-d'œuvre. Le produit défectueux doit être envoyé par colis postal assuré ou par UPS, accompagné d'une preuve d'achat, à : Andis, 1800 Renaissance Blvd., Sturtevant, WI 53177 États-Unis. Veuillez inclure une lettre décrivant la nature du problème.

Étant donné, entre autres, que les cheveux peuvent contenir des matières étrangères, ni les lames ni l'affûtage des lames ne sont compris dans cette garantie limitée. Andis ne sera pas responsable du remplacement, du coût des réparations ou des modifications apportées à ses produits par toute autre personne, agence ou société. À l'exception de ce qui est indiqué ci-dessus, Andis ne fournit pas et décline expressément toute garantie implicite de qualité marchande ou d'adéquation à un usage particulier, ou toute autre garantie de quelque nature que ce soit. En aucun cas, Andis ne sera responsable des dommages accessoires ou indirects de quelque type que ce soit, ou de toute responsabilité découlant de l'utilisation de pièces jointes non autorisées. Certains États n'autorisant pas la limitation ou l'exclusion des dommages indirects ou accessoires, il se peut que la limitation ou l'exclusion qui précède ne s'applique pas dans votre cas.

Date d'achat _____ Modèle _____

Pour le centre de SAV autorisé le plus proche, consultez le site andis.com ou contactez notre service clientèle au : 1 800 558-9441 (É.-U.).

AVERTISSEMENT : AUCUNE GARANTIE SI LES PRODUITS ANDIS SONT ACHETÉS AUPRÈS DE VENDEURS NON AUTORISÉS

Pour vous assurer de recevoir un produit authentique, sécuritaire et de qualité, vous devez acheter les produits Andis uniquement par l'intermédiaire de vendeurs autorisés. Connectez-vous à andis.com ou contactez notre service clientèle au 1 800 558-9441 (É.-U.) pour consulter la liste de nos vendeurs autorisés. Ces vendeurs sont agréés ou certifiés par notre société. Si vous n'achetez pas par l'intermédiaire de l'une de ces sociétés, nous ne pouvons pas garantir l'authenticité ou l'état des produits Andis, ni offrir notre garantie et nos services connexes pour tout produit acheté auprès d'un vendeur non autorisé. Toute garantie de ce type est nulle et toute demande de garantie faite pour un produit acheté auprès d'un vendeur non autorisé sera rejetée. Toute vente ou utilisation par ces vendeurs non autorisés de nos produits, ainsi que des images commerciales, logos, marques commerciales et matériel protégé par le droit d'auteur sur nos produits, est également non autorisée.



© 2022 ANDIS COMPANY
1800 Renaissance Blvd. Sturtevant, WI 53177
1-800-558-9441 | info@andisco.com

FORM #103777
PRINTED IN CHINA
FLAT SIZE: 7.2"W X 5.1"H
FOLDED SIZE: 3.6"W X 5.1"H
MIN SIZE: 3.4"W X 4.75"H

ANDIS.COM | *SINCE 1922*